

муниципальное казенное дошкольное образовательное учреждение
города Новосибирска «Детский сад № 50 комбинированного вида «Семицветик»

ПРИНЯТО:
Педагогическим советом
30 марта 2022г.
Протокол № 3

УТВЕРЖДАЮ
Заведующий ДОУ
С. Г. Волкова
Приказ № 61 от «30» марта 2022г.



Отчёт
о результатах самообследования муниципального казенного дошкольного
образовательного учреждения города Новосибирска
«Детский сад № 50 комбинированного вида «Семицветик»
2021 г.

проводится в соответствии:

- со статьями 28, 29, 97 Федерального закона от 29.12.2012 № 273-ФЗ «Об образовании в Российской Федерации»;
- постановлением Правительства Российской Федерации от 05.08.2013 № 662 «Об осуществлении мониторинга системы образования»;
- приказом Министерства образования и науки Российской Федерации от 27.06.2013 № 462 «Об утверждении порядка проведения самообследования образовательной организацией»;
- приказом Министерства образования и науки Российской Федерации от 10.12.2013 № 1324 «Об утверждении показателей деятельности образовательной организации, подлежащей самообследованию», с изменениями и дополнениями от 14.12.2017г.;
- приказом Министерства образования и науки Российской Федерации от 14.12.2017 №1218 «О внесении изменений в Порядок проведения самообследования образовательной организации, утвержденный приказом Министерства образования и науки Российской Федерации от 14.06.2013 № 462»;
- постановлением Правительства Новосибирской области от 28.05.2013 № 233-п «Об утверждении Положения о мониторинге систем общего образования муниципальных районов, городских округов Новосибирской области»;
- приказом Министерства образования, науки и инновационной политики Новосибирской области от 17.03.2016 № 718 «О сборе информации о показателях деятельности дошкольных образовательных организаций и организаций дополнительного образования, расположенных на территории Новосибирской области, подлежащих самообследованию»;
- приказом министерства образования Новосибирской области от 22.02.2019 № 404 «О внесении изменений в приказ министерства образования, науки и инновационной политики Новосибирской области от 17.03.2016 №718».

Отчёт
о результатах самообследования муниципального казенного дошкольного
образовательного учреждения города Новосибирска
«Детский сад № 50 комбинированного вида «Семицветик»
2021 год

Общая характеристика МКДОУ д/с № 50 «Семицветик»

Детский сад открыт в 2013 году. В учреждение принимаются дети в возрасте от 1,6 до 7 лет, проживающие на территории города Новосибирска, независимо от национальности и вероисповедания родителей. Детей в учреждение направляет управление образования района по согласованию с заведующей учреждением при наличии мест.

Группы комплектуются по одновозрастному принципу. Детский сад работает по 5-дневной рабочей неделе с 12 часовым пребыванием детей и гибким режимом дня.

В ДОУ функционирует 13 групп: из них

2 группы для детей раннего возраста (2-3 года);

2 группы младшего возраста (3-4 года);

2 группы средние комбинированной направленности;

3 старшие, из них 2 группы комбинированной направленности;

4 подготовительные группы, из них 2 комбинированной направленности;

Итого:

- 6 групп для детей дошкольного возраста комбинированной направленности (дети с нарушением речи);

- 7 групп для детей дошкольного возраста (общеразвивающей направленности).

Вместе с тем следует отметить особенности организации воспитательно-образовательного процесса:

- МКДОУ работает в условиях полного дня (12-часового пребывания воспитанников);

- соотношение обязательной части Программы и части, формируемой участниками образовательного процесса (с учётом приоритетной деятельности образовательного учреждения) определено как 60% и 40%;

- сферами занятости семей воспитанников являются работники заводов: НЗХК, предпринимательство, сфера услуг (юристы, экономисты, программисты);

- МКДОУ № 50 находится в Калининском районе г. Новосибирска. Рядом с детским садом имеются еще 7 ДОУ. Однако наполняемость нашего дошкольного учреждения достаточно высока. Это объясняется востребованностью детских садов в городе, а также наличием сохранной материальной базы, грамотным персоналом, набором оздоровительных и образовательных услуг ДОУ;

ДОУ не единственный фактор развития социума района. Сегодня в нем представлены муниципальные органы власти, церковь, культурно-исторические, научные и производственные центры, общественные движения, объединения, образовательные учреждения.

Использование ресурсов каждого из этих субъектов социума, выстраивание с ними отношений социального партнерства позволяет ДОУ расширить ее возможности в удовлетворении образовательных и культурных потребностей ребенка.

Ближайшие объекты МКДОУ № 50: СОШ № 23, гимназия № 12, лицей № 126, ДК им. Горького, детский дом культуры им. Д.Н. Пичугина, Павловский сквер, библиотека им. Лихачёва, бассейн «Нептун»; ледовый дворец спорта, ГИБДД.

Это создает благоприятные возможности для обогащения деятельности в ДОУ, расширяет спектр возможности по осуществлению сотрудничества с этими организациями.

Паспорт МКДОУ д/с № 50

- ✓ Полное наименование: муниципальное казенное дошкольное образовательное учреждение города Новосибирска «Детский сад № 50 комбинированного вида «Семицветик»»
- ✓ Тип: дошкольное казенное образовательное учреждение
- ✓ Вид: детский сад комбинированного вида
- ✓ Учредитель: муниципальное образование города Новосибирска
- ✓ Юридический адрес: 630110, г. Новосибирск, р-н Калининский, ул. Богдана Хмельницкого, 51/1
- ✓ E-mail: ds_50@edu54.ru
- ✓ Адрес сайта в интернете: <http://ds50nsk.edusite.ru/>
- ✓ Лицензия: *регистрационный № 8383 от 22.01.2014г., бессрочно на право осуществления образовательной деятельности по реализации образовательных программ дошкольного образования*

Раздел 1. Аналитическая часть

1.1. Оценка образовательной деятельности.

Образовательная деятельность с детьми строится в соответствии с ООП ДО МКДОУ д/с № 50 «Семицветик», разработанной с учётом примерной ООП ДО «От рождения до школы» под редакцией Н.Е. Вераксы, Т.С. Комаровой, М.А. Васильевой.

На основе ООП ДО МКДОУ д/с № 50 «Семицветик» разработаны рабочие программы для работы с детьми разных возрастных групп, а также рабочие программы специалистов. Работу с детьми по коррекции речевых нарушений учителя-логопеды организуют в соответствии с Адаптированной основной образовательной программой для детей с тяжелыми нарушениями речи муниципального казенного дошкольного образовательного учреждения города Новосибирска «Детского сада № 50 комбинированного вида «Семицветик», разработанной в соответствии с Федеральным законом «Об образовании в Российской Федерации» и Федеральным государственным образовательным стандартом дошкольного образования (далее – ФГОС ДО, Стандарт), на базе Основной образовательной программы дошкольного образования МКДОУ д/с № 50, с учетом Примерной адаптированной основной образовательной программы дошкольного образования детей с тяжелыми нарушениями речи (<https://fgosreestr.ru>), с учетом Адаптированной примерной основной образовательной программы для дошкольников с тяжелыми нарушениями речи / Л. Б. Баряева и др. Под. ред. проф. Л. В. Лопатиной. – СПб., 2014.

Работа с детьми с ЗПР осуществляется по Адаптированной основной образовательной программе, разработанной с учетом Основной образовательной программы дошкольного образования МКДОУ д/с № 50 «Семицветик», Примерной адаптированной основной образовательной программы дошкольного образования детей с задержкой психического развития (<https://fgosreestr.ru>) с учетом Программы воспитания и обучения дошкольников с задержкой психического развития / Л.Б. Баряева, И.Г. Вечканова, О.П. Гаврилушкина и др.; Под ред. Л.Б. Баряевой, К.А. Логиновой. – СПб.: ЦЦК проф. Л.Б. Баряевой.

Работа с детьми с РАС осуществляется по Адаптированной основной образовательной программе детей с РАС муниципального казенного дошкольного образовательного учреждения города Новосибирска «Детского сада № 50 комбинированного вида «Семицветик», разработанной в соответствии с Федеральным законом «Об образовании в Российской Федерации» и Федеральным государственным образовательным стандартом дошкольного образования (далее – ФГОС ДО, Стандарт), на основе Проекта примерной адаптированной основной образовательной программы дошкольного образования детей раннего и дошкольного возраста с расстройствами аутистического спектра (https://autism-frc.ru/ckeditor_assets/attachments/3288/programma) и с учетом Основной образовательной программы дошкольного образования МКДОУ д/с № 50.

Для реализации содержания ООП ДО и АООП для детей с ТНР по образовательным областям «Социально-коммуникативное развитие», «Речевое развитие», «Познавательное развитие», «Художественно-эстетическое развитие», «Физическое развитие» в ДОУ разработаны перспективные комплексно-тематические планы, составленные на основе лексических тем. Продолжительность освоения темы зависит от возраста детей, сложности темы, интереса к ней детей. Тема «проживается» детьми во всех, видах деятельности, специфических для дошкольников: художественной литературе, игре, экспериментировании, конструировании, изо деятельности, общении и т.д. для проведения непрерывной образовательной деятельности с детьми, а также проведения образовательной деятельности с детьми в режимных моментах. Весь образовательный процесс строится на основе данных планов, а также с учётом требований СанПиН к организации образовательного процесса.

Анализ образовательной деятельности за отчётный период показал следующие положительные моменты:

Представление опыта работы педагогов ДОУ:

на уровне ДОУ- опыт работы представили 22 педагога через просмотры НОД, 10 педагогов представили свой опыт работы на педагогическом совете.

- **на уровне города-** в МКУ ДПО ГЦРО выступление по теме: «Педагогическая диагностика в дошкольной образовательной организации» в рамках дополнительной профессиональной образовательной программы «Современные подходы к организации образовательной деятельности в ДОУ» воспитатель Коновалова С.В.

- **на уровне России** через публикации на образовательном портале «Знанию», авторская разработка познавательно-исследовательский проект «Лаборатория органов чувств», авторская разработка конспект по краеведению «Заповедные места НСО», воспитатель Страхова Е.Л.

- на образовательном портале Маам, конспект НОД по опытно-экспериментальной деятельности в младшей группе «Тонет, не тонет», воспитатель Олейник Ю.С.,

- на сайте Инфоурок Методическая разработка: Опыт работы «Изготовление совместно с детьми игрового макета «Мини-деревня»», воспитатель Страхова Е.Л.
- во всероссийском сетевом журнале «Дошкольник.РФ.», методическая разработка «Дидактические игры для детей младшего дошкольного возраста» воспитатель Кухтик И.Г., «Роль игрушки в игровой деятельности детей», воспитатель Иванова Ю.В.
- в педагогическом сборнике «Альманах воспитателя»,
- в Международное сетевое издание «Солнечный Свет», Статья: «Привлечение родителей к работе в ДОУ в условиях ФГОС», воспитатель Гойда И.Г.,
- Проект Мультурок, материал «Проект «Юные герои в рассказах о Великой Отечественной войне», воспитатель Страхова Е.Л.

Повышение профессиональной компетентности педагогов по следующим вопросам:

- разработка авторских дидактических игр, направленных на развитие социально-коммуникативных навыков у дошкольников;
- использование разных форм и видов деятельности для развитие социально-коммуникативной компетентности дошкольников;
- использование разнообразных форм и детских видов деятельности в патриотическом воспитании детей;
- разработка и использование презентаций и виртуальных экскурсий по краеведению;
- использование игровых макетов для развития детей;
- использование воспитателями здоровьесберегающих технологий: дыхательная гимнастика, гимнастика для глаз, пальчиковая гимнастика, тропа здоровья, гимнастика после сна и т.п.

Активное участие педагогов в конкурсах различного уровня:

22 педагога принимали участие в конкурсах, проводимых в ДОУ

✓ всероссийские, международные

- Международный информационно-образовательный центр развития «Диплом педагога». Международный профессиональный конкурс педагогических проектов «Педагогические практики», Проект «Лаборатория удивительных наук «Опыты с водой», Диплом лауреата 2 степени, Павлушенко Е.Г.,
- Международный образовательный портал «Солнечный свет», Международный конкурс методических разработок «Презентация «Путешествие по городу с котом Леопольдом», Диплом 1 место, Чусавкова И.А.,
- Агентство педагогических инициатив «Призвание» XII Всероссийский педагогический конкурс «Высокий результат», в номинации «Воспитательная работа» Презентация, Победитель, 1 место, Крисковец О.В.,
- Всероссийский конкурс Центр развития образования им. К.Д. Ушинского макет «Наша улица», по НСО 1 место, по России -3 место, Страхова Е.Л.,
- АНО «Научно-образовательный центр педагогических проектов» город Москва. Всероссийский информационно-образовательный портал профессионального мастерства педагогических работников «Педагогические таланты России». Всероссийский профессиональный педагогический конкурс номинация «Лучший конспект НОД», Диплом 1 место, Захарова Н.А.,
- Международный информационно-образовательный центр развития «Диплом педагога» Всероссийский творческий конкурс для педагогов «Традиции народной культуры в системе духовно-нравственного и патриотического воспитания»

Презентация «Архитектура «Главные ворота в Сибирь»» Лауреат 2 место, Павлушенко Е.Г.,

- Международный центр образования и педагогики «Всероссийский конкурс» «Поделки к Новому году» Диплом 1 место, Попова О.В.,
- Центр развития образования им. К.Д. Ушинского номинация «Краеведение», Мой край родной -по НСО 1 место, по России-7 место, Страхова Е.Л.,
- Автономная некоммерческая организация «Научно-образовательный центр педагогических проектов» г. Москва. Всероссийский информационно-образовательный портал «Академия педагогических проектов Российской Федерации Всероссийский профессиональный педагогический конкурс в номинации «Декоративно-прикладное творчество «Корзинка лета» и «Осеннее оформление группы» 1 место, Страхова Е.Л.

Внедрение в практику работы разнообразных форм взаимодействия с родителями: вовлечение родителей в детские творческие выставки: "Такие разные солдаты" Выставка коллажей разных видов войск (старшая и подготовительная группы), выставка аппликаций цветочных букетов "Весеннее настроение", выставка поделок из бумаги "Парад военной техники", выставка рисунков "Бабочки-живые цветы", выставка рисунков по ПДД «Международный день светофора», выставка изображений животных НСО «День защиты животных», выставка работ «Новогоднее настроение», выставка коллективных работ «Весёлые снеговики», фотовыставки: «Удачный кадр» (Фото на природе), «Современный Новосибирск». Реализация мини проектов с участием детей и родителей: «Моя мама лучше всех», «День матери», «Забытые игры наших предков», «Умеем ли мы дружить», «Город вежливости», «Покормите птиц», «Страна фантиков», «Наш край родной», «Мы любим сказки», «Спасибо вам за то, что мы войны не знали», «Загадочный космос». Вовлечение в акции «Пусть участок будет красивым»; «Самый видный пешеход»; участие в сборе макулатуры; в связи с ограничениями в период пандемии видео записи утренников через сеть <https://web.whatsapp.com/> предоставляли родителям воспитатели всех групп. В 2021 году воспитатели провели в своих группах мероприятия, посвященные Дню матери с участием мам.

В ДОУ организовано консультирование для родителей, чьи дети не посещают группы комбинированной направленности для детей с нарушениями речи учителями - логопедами Ваниной Л.П., Мальковой Т.В., Наумовой В.А.

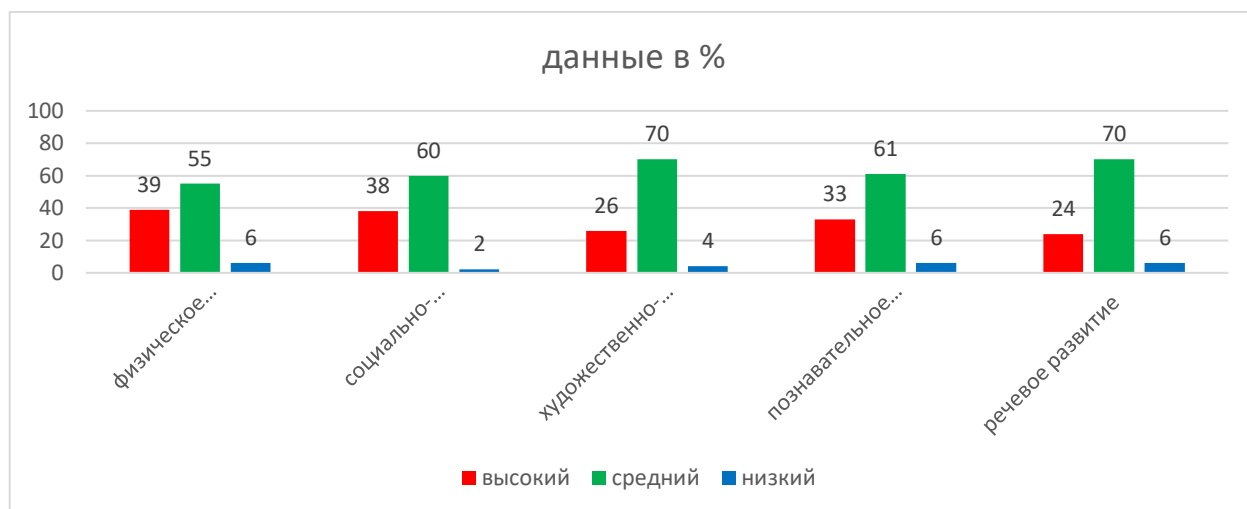
Однако следует отметить ряд недостатков, выявленных в ходе изучения образовательного процесса в 2020- 2021 г. и требующих работы по их преодолению:

- воспитатели недостаточно используют в работе современные образовательные технологии: кейс технологии, технологию ТРИЗ, STEM технологии.
- в ДОУ недостаточно ведётся работа по представлению опыта работы педагогов на уровне района и города;
- у педагогов ДОУ недостаточно опыта работы по использованию педагогического проектирования.

1.2. Оценка содержания и качества подготовки воспитанников.

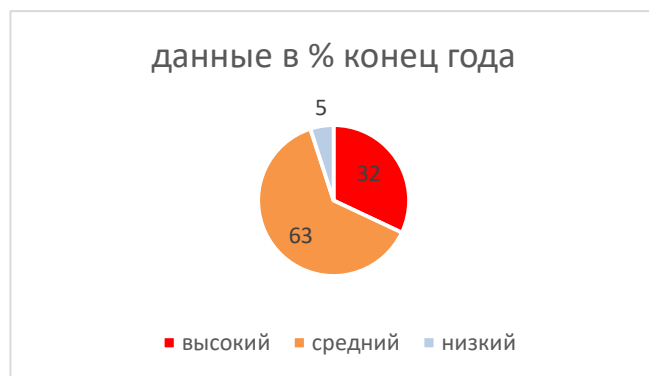
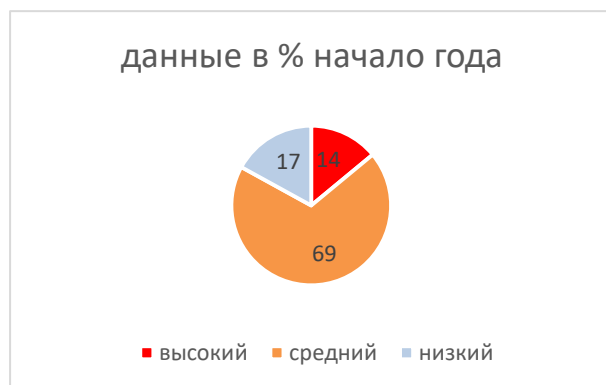
В 2021 учебном году образовательный процесс в ДОУ строился на основе перспективных комплексно-тематических планов, разработанных с учётом содержания основной образовательной программы ДОУ.

**Результаты освоения ООП МКДОУ д/с № 50
2020-2021 уч.год**

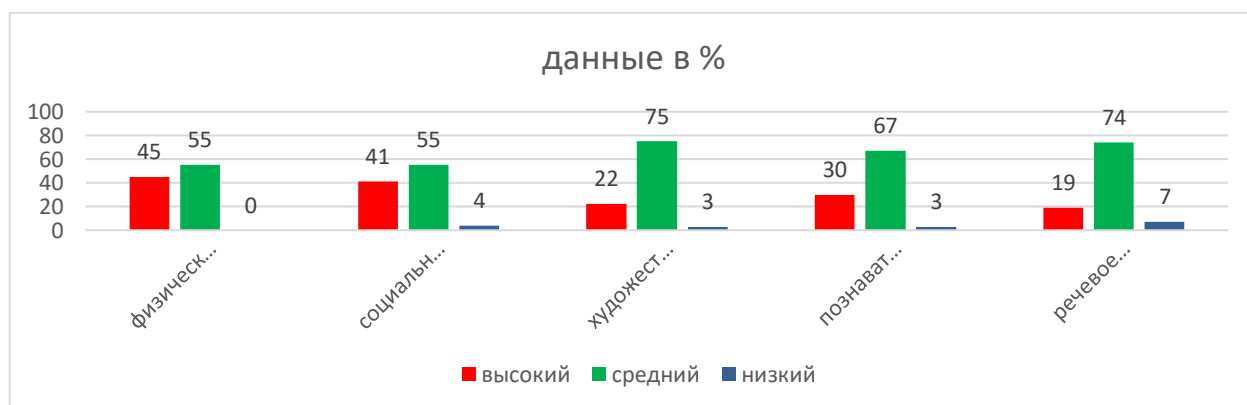


Всего обследовано 250 детей.

Динамика освоения ООП в %

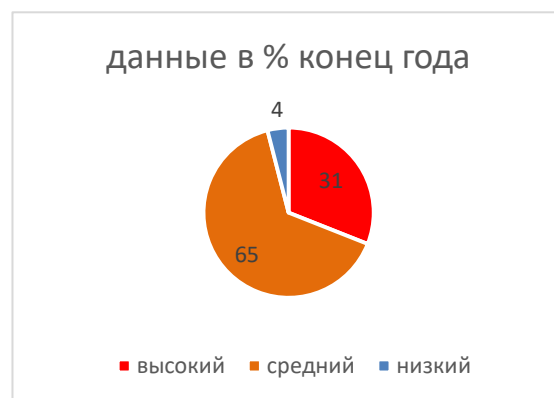
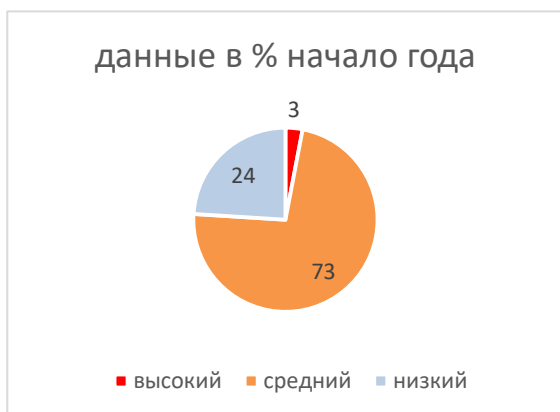


**Результаты освоения АООП (для детей с ТНР) МКДОУ д/с № 50
2021 год**



Всего обследовано 73 ребенка с ТНР

Динамика освоения АООП в %



Анализ данных мониторинга по усвоению детьми ООП и АООП показал следующее:

- у 32% детей и у 31 % ОВЗ сформированы (высокие) показатели развития образовательных областей,
- у 63% детей и у 65% ОВЗ показатели находятся в стадии формирования, т.е. средние,
- у 5 % детей и у 4% ОВЗ показатели развития образовательных областей не сформированы (низкие);
- 5 чел. выпущены из групп комбинированной направленности в группы общеразвивающей направленности с речевым развитием в соответствии с возрастом детей,

Исходя из общего результата мониторинга по освоению программного материала по всем образовательным областям, дети в основном показали средний уровень развития. Наиболее высокие результаты у детей старших и подготовительных групп. Наиболее низкие результаты в 1 младших группах №№ 2, 4, и в средней группе комбинированной направленности № 7. Объяснения таким низким результатам, следующие: длительная адаптация некоторых детей, частые отсутствия по причине болезни.

Итоги данного мониторинга помогут педагогам определить дифференцированный подход к каждому ребенку и разработать индивидуальный маршрут в подборе форм организации, методов и приемов воспитания и развития.

Вывод: результаты мониторинга овладения воспитанниками нашего детского сада программным материалом по образовательным областям на конец 2020 - 2021 учебного года являются удовлетворительными.

Анализ готовности выпускников к обучению в школе МКДОУ д/с № 50

Данные мониторинга усвоения образовательной области
«Физическое развитие» воспитанниками МКДОУ д/с № 50
2020-2021 учебный год (86 детей)

№ гр.	Возраст детей	Не сформирован (низкий)	В стадии формирования (средний)	Сформирован (высокий)
3	подготовительная	5 (18%)	23 (82%)	-
6	подготовительная	-	3 (19%)	13 (81%)
9	подготовительная	-	3 (21%)	11 (79%)
10	подготовительная	-	7 (25%)	21 (75%)
	Итого:	5 (6%)	36 (42%)	45 (52%)

Данные мониторинга усвоения образовательной области
«Социально – коммуникативное развитие» воспитанниками МКДОУ д/с № 50
2019-2020 учебный год

№ гр.	Возраст детей	Не сформирован (низкий)	В стадии формирования (средний)	Сформирован (высокий)
3	подготовительная	-	17 (61%)	11 (39%)
6	подготовительная	-	3 (19%)	13 (81%)
9	подготовительная	-	3 (21%)	11 (79%)
10	подготовительная	-	28 (100%)	-
	Итого:	-	51 (59%)	35 (41%)

Данные мониторинга усвоения образовательной области
«Художественно-эстетическое развитие» воспитанниками МКДОУ д/с № 50
2020-2021 учебный год

№ гр.	Возраст детей	Не сформирован (низкий)	В стадии формирования (средний)	Сформирован (высокий)
3	подготовительная	-	22 (79%)	6 (21%)
6	подготовительная	-	6 (37%)	10 (63%)
9	подготовительная	-	6 (43%)	8 (57%)
10	подготовительная	-	28 (100%)	-
	Итого:	-	62 (72%)	24 (28%)

Данные мониторинга усвоения образовательной области
«Познавательное развитие» воспитанниками МКДОУ д/с № 50
2020-2021 учебный год

№ гр.	Возраст детей	Не сформирован (низкий)	В стадии формирования (средний)	Сформирован (высокий)
3	подготовительная	-	17 (61%)	11 (39%)
6	подготовительная	-	7 (44%)	9 (56%)
9	подготовительная	-	4 (29%)	10 (71%)
10	подготовительная	-	28 (100%)	-
	Итого:	-	56 (65%)	30 (35%)

Данные мониторинга усвоения образовательной области
«Речевое развитие» воспитанниками МКДОУ д/с № 50
2020-2021 учебный год

№ гр.	Возраст детей	Не сформирован (низкий)	В стадии формирования (средний)	Сформирован (высокий)
3	подготовительная	-	21 (75%)	7 (25%)

6	подготовительная	-	8 (50%)	8 (50%)
9	подготовительная	-	6 (43%)	8 (57%)
10	подготовительная	-	28 (100%)	-
	Итого:	-	63 (73%)	23 (27%)

Данные мониторинга усвоения образовательной области
«Физическое развитие» воспитанниками **ОВЗ** МКДОУ д/с № 50
2020-2021 учебный год (27 детей)

№ гр.	Возраст детей	Не сформирован (низкий)	В стадии формирования (средний)	Сформирован (высокий)
6	подготовительная	-	9 (69%)	4 (31%)
9	подготовительная	-	4 (29%)	10 (71%)
	Итого:	-	13 (48%)	14 (52%)

Данные мониторинга усвоения образовательной области
«Социально – коммуникативное развитие» воспитанниками **ОВЗ** МКДОУ д/с № 50
2020-2021 учебный год

№ гр.	Возраст детей	Не сформирован (низкий)	В стадии формирования (средний)	Сформирован (высокий)
6	подготовительная	-	10 (77%)	3 (23%)
9	подготовительная	-	6 (43%)	8 (57%)
	Итого:	-	16 (59%)	11 (41%)

Данные мониторинга усвоения образовательной области
«Художественно-эстетическое развитие» воспитанниками **ОВЗ** МКДОУ д/с № 50
2020-2021 учебный год

№ гр.	Возраст детей	Не сформирован (низкий)	В стадии формирования (средний)	Сформирован (высокий)
6	подготовительная	-	9 (69%)	4 (31%)
9	подготовительная	-	10 (71%)	4 (29%)
	Итого:	-	19 (70%)	8 (30%)

Данные мониторинга усвоения образовательной области
«Познавательное развитие» воспитанниками **ОВЗ** МКДОУ д/с № 50
2020-2021 учебный год

№ гр.	Возраст детей	Не сформирован (низкий)	В стадии формирования (средний)	Сформирован (высокий)
6	подготовительная	-	10 (77%)	3 (23%)
9	подготовительная	-	6 (43%)	8 (57%)
	Итого:	-	16 (59%)	11 (41%)

Данные мониторинга усвоения образовательной области
«Речевое развитие» воспитанниками **ОВЗ** МКДОУ д/с № 50
2020-2021 учебный год

№ гр.	Возраст детей	Не сформирован (низкий)	В стадии формирования (средний)	Сформирован (высокий)
6	подготовительная	-	9 (69%)	4 (31%)
9	подготовительная	-	9 (64%)	5 (36%)
	Итого:	-	18 (67%)	9 (33%)

Таким образом следует отметить, что

- 39 % детей подготовительных групп усвоили содержание образовательных областей на высоком уровне,

- 61% - детей подготовительных групп усвоили содержание образовательных областей на среднем уровне,

Для определения уровня подготовки руки к письму было использовано 2-е задание из теста Керна-Йерасека – срисовывание надписи. Данное задание дает представление о развитии мелких мышц кисти и выраженности тонких двигательных координаций, необходимых для становления навыков письма. Результаты тестирования представлены в таблице (от количества детей, принявших участие в тестировании).

Кол-во баллов	гр. № 3 (28 детей)	гр. № 6 (28 детей)	гр. № 9 (28 детей)	гр. № 10 (28 детей)
1	3 (11%)	4 (14%)	14 (50%)	2 (7%)
2	15 (54%)	17 (61%)	7 (25%)	15 (54%)
3	6 (21%)	4 (14%)	4 (14%)	7 (25%)
4	3 (11%)	2 (7%)	2 (7%)	4 (14%)
5	1 (3%)	1 (4%)	1 (4%)	-

Таким образом, в среднем 69% детей подготовительных групп имеют хороший уровень подготовки руки к письму.

Для определения уровня школьной зрелости детей подготовительно группы был использован тест Керна - Йерасека. Результаты теста представлены в таблице.

Задание теста	Кол-во баллов	3 группа	6 группа	9 группа	10 группа	Итого
Рисование фигуры человека	1	5 (18%)	7 (25%)	5 (18%)	2 (7%)	19 (17%)
	2	11 (39%)	13 (47%)	10 (36%)	11 (38%)	45 (40%)
	3	10 (36%)	4 (14%)	11 (38%)	10 (36%)	35 (31%)
	4	2 (7%)	2 (7%)	1 (4%)	4 (14%)	9 (8%)
	5	-	2 (7%)	1 (4%)	1 (4%)	4 (4%)
Срисовывание надписи	1	3 (11%)	4 (14%)	14 (50%)	2 (7%)	23 (21%)
	2	15 (54%)	17 (61%)	7 (25%)	15 (54%)	54 (48%)
	3	6 (21%)	4 (14%)	4 (14%)	7 (25%)	21 (19%)
	4	3 (11%)	2 (7%)	2 (7%)	4 (14%)	11 (10%)
	5	1 (3%)	1 (4%)	1 (4%)	-	3 (2%)
Срисовывание группы точек	1	6 (22%)	16 (57%)	19 (68%)	18 (64%)	
	2	19 (68%)	9 (31%)	7 (24%)	7 (25%)	
	3	2 (7%)	1 (4%)	1 (4%)	3 (11%)	
	4	-	1 (4%)	1 (4%)	-	
	5	1 (3%)	1 (4%)	-	-	

Вывод о школьной зрелости детей представлен в таблице:

Задание теста	Гр. 3	Гр.6	Гр. 9	Гр. 10	Итого
Школьно- зрелые	6 (21%)	14 (50%)	14 (50%)	10 (36%)	44 (39%)
Средне Зрелые	20 (71%)	12 (43%)	12 (43%)	16 (57%)	60 (54%)
Незрелые	2 (8%)	2 (7%)	2 (7%)	2 (7%)	8 (7%)

Таким образом, 39 % детей – школьно – зрелые, 54 % детей средне – зрелые, незрелых детей -7%

Для определения уровня мотивационной готовности был использован тест «Определение мотивационной готовности детей к обучению в школе» по методике «Беседа Нежной» Тест позволяет выявить, какие мотивы преобладают у детей по отношению к школьному обучению.

Результаты опроса показали: сформирована школьно-учебная мотивация и положительное отношение к школе (**внутренняя позиция школьника сформирована**) -13 чел. (46%) в группе № 3, 10 чел. (35%) в группе № 6; 10 чел. (36%) в группе № 9; 4 чел. (14%) в группе № 10, **начальная стадия формирования внутренней позиции школьника:** 3 группа- 10 чел. (36%); 6 группа -16 детей (54%); 9 группа -18 дет. (64%), 10 группа- 20 чел. (71%). **Внутренняя позиция не сформирована**- 3 групп -5 детей (18%), 6 группа- 2 ребенка (8%) и в 10 группе 4 чел. (15%)

В результате у 33% внутренняя позиция школьника сформирована, ориентирована на содержание учебной деятельности, у 56% находится на начальной стадии формирования, ориентирована на внешние атрибуты учебной деятельности и школьной жизни, и у 11% (11 детей) внутренняя позиция не сформирована, ребенок не проявляет никакого интереса к школе.

Эти данные свидетельствуют о наличии у детей мотивации разного типа.

По результатам заседания ППк по выпуску детей из групп комбинированной направленности в школу результаты, следующие:

Группы	Кол-во	Кол-во выпущенных детей		Кол-во выбывших детей	Рекомендовано направить	
		Речевое развитие соответствует возрасту	Речь со значительным улучшением		О/образов. школа	Школа Ввида
6 гр.	13	8 (72%)	3	2	11	-
9гр.	14	12 (92%)	1	1	13	-

- 69 % детей подготовительных групп имеют хороший уровень подготовки руки к письму,

- 39 % детей – школьно – зрелые, 54 % детей средне – зрелые, незрелых детей 7%.

- у 82% детей ОВЗ речевое развитие соответствует возрасту, у 3 детей речь со значительным улучшением.

Педагоги, работающие с детьми – выпускниками, обладают высокой профессиональной компетентностью, постоянно повышают свой профессиональный уровень, владеют методиками дошкольного образования. Строят работу в тесном контакте с родителями (законными представителями) воспитанников и специалистами

дошкольного учреждения –педагогом –психологом, учителем – логопедом, музыкальным руководителем, инструктором по физической культуре.

Развивающая предметно-пространственная среда в группах обеспечивает максимальную реализацию образовательного потенциала пространства, обеспечивает возможность общения и совместной деятельности детей и взрослых во всей группе и в малых группах, двигательной активности детей, а также возможности для уединения.

Организация образовательного пространства и разнообразие материалов, оборудования и инвентаря обеспечивает: игровую, познавательную, исследовательскую и творческую активность всех категорий воспитанников, экспериментирование с доступными детям материалами (в том числе с песком и водой); двигательную активность, в том числе развитие крупной и мелкой моторики, участие в подвижных играх и соревнованиях; эмоциональное благополучие детей во взаимодействии с предметно-пространственным окружением; возможность самовыражения детей.

Посещенные в ходе проверки мероприятия, итоги мониторинга свидетельствуют о том, что у детей в основном сформированы необходимые социальные и психологические характеристики личности ребенка на этапе завершения дошкольного образования: дети проявляют инициативность и самостоятельность в разных видах деятельности – игре, общении, конструировании; способны выбирать себе род занятий, участников совместной деятельности, способны к воплощению разнообразных замыслов; уверены в своих силах, открыты внешнему миру, положительно относятся к себе и к другим, обладают чувством собственного достоинства.

Дети активно взаимодействуют со сверстниками и взрослыми, участвуют в совместных играх.

Способны договариваться, учитывать интересы и чувства других, сопереживать неудачам и радоваться успехам других, стараться разрешать конфликты.

Однако следует отметить, что:

у 14% детей при рисовании фигуры человека отмечались следующие - диспропорции в изображении фигуры человека– слишком длинные руки, ноги, слишком большая голова, отсутствие некоторых частей тела: шеи, пальцев на руках, отсутствие некоторых частей на лице: ушей, бровей.

- 11 % детей (от общего количества) имеют недостаточный уровень подготовки руки к письму;

- недостаточно от общего количества дидактических игр по ФЭМП планируется игра на составление и решение задач;

- планирование работы по развитию связной речи сводится к планированию работы по составлению повествовательных рассказов по картине, реже по серии картин и описательных рассказов, редко планируется составление рассказов с использованием мнемотаблиц, еще реже планируется составление творческих рассказов,

Вывод: Низкий уровень усвоения программного материала незначительный. В основном показатели выполнения программного материала находятся в пределах высокого и выше среднего уровня. Очевиден положительный результат проведенной работы, знания детей прочные.

Наличие возможности развития творческих способностей и интересов воспитанников.

Воспитанники ДОУ - постоянные участники конкурсов различного уровня, занимают призовые места, являются дипломантами.

Районные конкурсы:

Районный конкурс художественного слова «В кругу друзей», открытый районный конкурс детского творчества «Портрет кошки», открытый районный конкурс «Удивительный космос», открытый районный конкурс детского творчества «Символ года», открытый районный конкурс детского творчества «Снегирь Вернисаж», районный конкурс «Мамы разные нужны, мамы разные важны»

Городские конкурсы

Городской творческий конкурс среди воспитанников дошкольных образовательных учреждений «Дорога будущего глазами детей.

Международные конкурсы

- Центр дистанционного творческого развития для детей и взрослых «Чудотворчество» Всероссийская викторина «8 Марта», Диплом победителя, 2021
- Общероссийские конкурсы «Эталон», Блиц-олимпиада Незнайка на луне, Диплом 2 место, 2021
- Блиц-олимпиада В мире животных, Диплом 1 место, 2021
- Блиц-олимпиада Созвездие эрудитов, Диплом 1 место, 2021
- Высшая школа делового администрирования, Всероссийский детский конкурс рисунков и творческих работ «8 марта-День Чудес», «Весна идет-весне дорогу!», 3 место, 2021
- Высшая школа делового администрирования, Всероссийский детский конкурс фотографии «В кадре мой питомец», 1 место, 2021
- Высшая школа делового администрирования, Всероссийский детский конкурс рисунков и стенгазет «Бережем планету», 1 место, 2021
- Информационно-образовательный ресурс «Шаг вперед», Всероссийская викторина «Домашние животные», 1 место, 2021
- Информационно-образовательный ресурс «Шаг вперед», Всероссийская викторина «Музыкальный снегопад», Диплом 1 степени, 2021
- Всероссийский конкурс «День защитника Отечества», Дипломы 1 степени, 2021
- Информационно-образовательный ресурс «Шаг вперед», всероссийская викторина «Перелетные птицы», Диплом 1 степени, 2021
- Информационно-образовательный ресурс «Шаг вперед», всероссийская викторина «Тайны космоса», Диплом 1 степени, 2021
- Центр образовательных инициатив Оргкомитет международного конкурса детского творчества «Весенняя капель» Дипломы 3 степени, 2021
- Высшая школа делового администрирования Всероссийский детский конкурс рисунков и стенгазет «Бережем планету» Диплом 1 место, 2021
- Всероссийский центр информационных технологий «Интеллект» Всероссийский конкурс декоративно-прикладного творчества «Самая волшебная елочка», поделка, Лауреаты 1 и 2 степени, 2021
- Портал целеустремленных натур «Совушка» Международная викторина «Грибы России», Диплом 1 степени, 2021
- Высшая школа делового администрирования, Всероссийский детский конкурс рисунков и декоративно-прикладного творчества «Победный май», Диплом 1 место, 2021

- Всероссийская детско-юношеская патриотическая акция «Рисуем Победу», сертификаты участников, 2021.
- Всероссийский конкурс «Северное сияние» «Славим День Победы», Диплом 1 место, 2021
- Высшая школа делового администрирования, Всероссийский детский конкурс рисунков и декоративно-прикладного творчества «Победный май», Диплом 1 место, 14.05.2021

В 2021 году в творческих, интеллектуальных конкурсах разного уровня принял участие 83 воспитанник ДОУ, что составляет 23% от общего числа воспитанников. Многие воспитанники- участники спортивных конкурсов и соревнований.

1.3. Оценка организации образовательного процесса.

Организация образовательного процесса строилась на основе расписания непосредственно образовательной деятельности и с учётом требований Санитарно-эпидемиологические требования к организации воспитания и обучения, отдыха и оздоровления детей и молодёжи. СП 2.4.3648-20 к организации образовательного процесса.

Расписание предусматривало, что от 50 до 70% образовательной нагрузки на каждый день приходилось на НОД двигательного и художественно-эстетического цикла. НОД с повышенной умственной нагрузкой планировалась на середину недели. В расписании предусматривалось время на отдых между НОД 10-15 минут. В связи с пандемией коронавирусной инфекции длительность перерывов между НОД по музыке и физическому развитию увеличилась до 15-20 минут.

Также для каждой возрастной группы в зависимости от расписания НОД составлялась циклограмма деятельности с детьми на неделю. В циклограмме предусмотрены разные виды деятельности детей: игровая, познавательно-исследовательская, продуктивная, чтение художественной литературы, трудовая, двигательная.

Выполнение коррекционных, образовательных задач обеспечивается благодаря комплексному подходу и интеграции усилий педагогов и семей воспитанников.

Реализация принципа интеграции предусматривает совместную работу учителя-логопеда, музыкального руководителя, воспитателей и родителей дошкольников, в некоторых случаях требует участия специалистов медицинского профиля (родители и дети направляются на консультацию к специалистам в муниципальные и негосударственные медицинские учреждения).

1.4. Оценка качества кадрового обеспечения.

Кадровый потенциал:

Образовательный процесс в ДОУ осуществляют:

Воспитатели – 26 чел.;

Педагог – психолог – 1 чел.;

Учителя – логопеды – 3 чел.;

Музыкальные руководители – 1 чел.;

Инструктор по физической культуре – 1 чел.

Укомплектованность:

- общая – 100%;

- штатная – 100%;

В 2021 учебном году численность педагогического состава составляла 32 человека.

Образование педагогов

- высшее педагогическое образование – 15 человек (47 %)
- среднее профессиональное образование – 17 человек (53 %)

Аттестация педагогических работников на 2020-2021 год

- Высшая квалификационная категория 12 человек (38%)
- Первая квалификационная категория 15 человек (47%)
- Соответствие занимаемой должности 5 человека (9,5%)

В 2020-2021 учебном году аттестацию прошли: на высшую квалификационную категорию: старший воспитатель Болобкова О.В., учитель-логопед Ванина Л.П., музыкальный руководитель Соболева М.Л., инструктор по физической культуре Баяндина У.В., воспитатель Ветова Н.П.; (впервые) учитель-логопед Малькова Т.В., Журавлева Ю.О., на 1 квалификационную категорию: (впервые) учитель-логопед Наумова В.А.; педагог-психолог Кириллова Н.С., воспитатели Кухтик И.Г., Иванова Ю.В., Кошкина С.В., Захарова Н.А..

На следующий учебный год работа по аттестации педагогов на высшую и первую квалификационную категорию будет проходить в соответствии с графиком.

– Около 85% аттестованы на квалификационную категорию (38% педагогов ДОУ имеют высшую квалификационную категорию и 47% - первую).

– Около 60% могут предъявить успешный педагогический опыт педагогическому сообществу на различном уровне; многие готовы (мотивационно и практически) использовать современные программы и технологии.

- 13 педагогов 41% педагогов за год повысили уровень профессиональной компетентности на курсах повышения квалификации в разных учреждениях города.

- 2 (6%) педагога прошли профессиональную переподготовку.

Таким образом, кадровый состав ДОУ имеет достаточно высокий уровень образования и категорийности.

1.5. Оценка системы управления Учреждения.

Управление в ДОУ осуществляется в соответствии с Федеральным законом «Об образовании в Российской Федерации» и локальными документами.

Структура управления образовательного учреждения представляет собой открытую систему взаимосвязанных между собой всех групп участников воспитательно-образовательного процесса.

Управляющая система состоит из общественного управления: Общее собрание трудового коллектива Учреждения, педагогический Совет; Совет Учреждения; профсоюзный комитет; попечительский совет «Ассоциация комитет поддержки детского сада № 50» и административного (заведующий), создана нормативно-правовая база, регулирующая деятельность коллектива: деятельность которых регламентируется Уставом ДОУ и соответствующими положениями. Также активную роль в управлении ДОУ играет методический совет, в состав которого входят педагоги с высоким квалификационным и образовательным уровнем.

Работает профсоюзный комитет: информирует сотрудников ДОУ о социальной поддержке работников образования государством и муниципалитетом (постановлениях, приказах, законах, мероприятиях); регулирует трудовые и социально-экономические отношения между коллективом и руководителем, содействует реализации прав работников в соответствии с Законами РФ «Об образовании», «О профессиональных союзах, их правах и гарантиях деятельности»;

способствует организации досуга и отдыха работников МКДОУ № 50. Сотрудники ДОУ № 50 доверяют и поручают профкому ДОУ № 50 представлять их интересы в переговорах, заключение КД и контроль за ходом его выполнения. Профком, заботясь о здоровье работников детского сада, может организовывать льготное страхование, санаторно-курортное лечение; способствовать получению материальной помощи. Новый подход в управлении строится на уважении, доверии и успехе, ориентируясь, прежде всего на создании комфортных условий для созидательной деятельности педагогов с детьми, родителями и самовыражения в ней. Все функции управления (прогнозирование, программирование, планирование, организация, регулирование, изучение и анализ, коррекция, стимулирование) обоснованы любыми изменениями содержания работы ДОУ и направлены на достижение оптимального результата.

Вывод, функции управления выполняются не только администрацией, но и общественностью. В ДОУ созданы подлинно демократические возможности участия коллектива, каждого члена в подготовке, принятии и реализации управленческих решений.

Таким образом в МКДОУ д/с № 50:

- обеспечивается преемственность целей, задач и содержания образования, реализуемых в рамках образовательной программы в разных возрастных группах,
- обеспечивается вариативность и разнообразие содержания программ и организационных форм образования, возможность формирования программ различной направленности с учетом образовательных потребностей, способностей и состояния здоровья детей.
- создаются условия развития детей в соответствии с их интересами, способностями, творческим потенциалом.
- большинство педагогов успешно создают условия развития дошкольников с ОВЗ и коррекции имеющихся у них нарушений.
- созданы благоприятные условия для профессионального роста педагогов: научное консультирование и организация длительных семинаров в ДОУ, возможность обучения на курсах повышения квалификации в НИПКиПРО, ГЦРОиЗ «Магистр», ГЦРО и дистанционных, участия в семинарах в учреждениях дополнительного и профессионального образования.
- около 97% педагогов владеют ИКТ и применяют их в организации педагогического процесса. Проведённая работа позволила получить следующие результаты;
- велась работа по реализации мини проектов по темам недели – с участием детей и родителей групп во всех группах ДОУ;

1.6. Оценка качества учебно-методического обеспечения.

- оценка качества библиотечно-информационного обеспечения;

для обеспечения образовательной деятельности в ДОУ имеется необходимая методическая литература и пособия для работы с детьми по образовательным областям «Социально-коммуникативное развитие», «Познавательное развитие», «Речевое развитие», «Художественно-эстетическое развитие», «Физическое развитие». В 2020-2021 году приобретены пособия, методические материалы, дидактические игры, детская художественная и познавательная литература для реализации содержания основной образовательной программы дошкольного образования МКДОУ д/с № 50, также приобретены пособия для работы с детьми,

имеющими речевые нарушения. Таким образом, в ДОУ имеется достаточно пособий для организации и осуществления образовательной деятельности с детьми.

- оценка материально-технической базы;

Для ведения образовательной деятельности, укрепления и сохранения здоровья детей и обеспечения жизнедеятельности учреждения в детском саду оборудованы:

- 13 групповых помещений для детей дошкольного возраста с 1,5 до 7 лет со спальнями, раздевалками, санузлами, буфетными комнатами (общая площадь – 2054,6 кв.м.);
- **музыкальный зал** (общая площадь – 67,1 кв.м.)
 - Ноутбук, проектор, экран.
 - Принтер
 - Библиотека методической литературы, нотные сборники.
 - Пособия, игрушки.
 - 2 фортепиано (1 электронное).
 - Атрибуты для музыкальной и театрализованной деятельности.
 - Музыкальный центр, колонки,
 - Детские музыкальные инструменты. Микрофоны.
 - Ширма для кукольного театра.
 - Различные виды театров.
 - Взрослые и детские костюмы.
 - Декорации.
 - Аудио- и видеотека с музыкальными произведениями, жанрами музыкального и хореографического искусств.
 - Детские столы для размещения детских музыкальных инструментов, стулья.
 - Стулья для взрослых.
- театральная студия (общая площадь – 38,7 кв.м.);
- кабинет учителя-логопеда (общая площадь – 31,6 кв.м.); кабинет учителя-логопеда (общая площадь 20,2 кв.м);
 - Ноутбуки, 2 интерактивные доски, интерактивный стол, 2 проектора, МФУ, принтеры, песочные столы,
 - Подборка методической литературы.
 - Пособия, игрушки, атрибуты для проведения обследования и диагностики.
 - Дидактические материалы для организации и проведения коррекционных занятий.
 - Зеркало, лампа.
 - Индивидуальные зеркала.
 - Набор инструментов для механической постановки звуков.
 - Детские сады, стулья.
 - Магнитная доска, мольберт.
- **комната ОБЖ** (общая площадь – 17,4 кв.м.);
 - Ноутбук, интерактивная доска, проектор,
 - Детские стулья, столики, шкафы (в том числе и навесные).
 - Плакаты, дидактические игры и пособия по ОБЖ.
 - Макеты для обыгрывания образовательных ситуаций.
 - Модули специальных машин (полиция, скорая помощь и т.д.),
 - форма полицейского, пожарного, медсестры, атрибуты (жезлы, каски, фуражки, переносные дорожные знаки, светофор) и т.д.

- **физкультурный зал** (общая площадь – 110,9 кв. м.);
- Оборудование для проведения НОД (батут, мячи-прыгуны, маты гимнастические, шведские стенки, скамьи гимнастические, наклонные доски, вестибулярный тренажёр, палки гимнастические, мячи резиновые разного диаметра, обручи, беговая дорожка, мячи для массажа рук и ног, комплект мягких модулей, зрительные ориентиры, сетка волейбольная, кольцо баскетбольное, труба для пролезания, дуги для подлезания, мешочки с песком, кольцобросы и др.).
- Сухой бассейн.
- Атрибуты к подвижным играм.
- Мебель взрослая (стол, стул, шкафы для хранения пособий)
 - **кабинет психолога** (общая площадь 17,6 кв.м);
- Ноутбук, принтер
- Аудио- и видеотека, игры и презентации познавательного, художественного направления (в том числе и созданные педагогами ДООУ). Детские столы и стулья
 - **медицинский блок** (общая площадь 118,9– кв.м.);
 - изолятор,
 - кабинет врача,
 - процедурный кабинет,
 - кабинет медсестры,
 - туалетная комната,
 - хлораторная.
 - кабинет заведующей (общая площадь – 20,4 кв.м.);
 - методический кабинет (общая площадь – 32,7 кв.м.);
 - бухгалтерия (общая площадь - 17 кв. м.);
 - кабинет делопроизводителя (общая площадь – 15,7 кв. м.);
 - пищеблок (общая площадь – 154,3 кв.м.);
 - прачечная (общая площадь – 43,1 кв. м.);
 - 13 прогулочных площадок (общей площадью 1560 кв.м);
 - спортивная площадка (общей площадью 50 кв.м);

В 2021 году были приобретены: спортивное оборудование для общеразвивающих упражнения и основных видов движений (корзины напольные для метания в горизонтальную цель, утяжеленные мешочки по 200г, детские клюшки, кольца плоские, тоннели, гантели, флажки, мостики для подлезания, спортивные координационные лестницы, массажные балансировочные сферы), 2 МФУ лазерных черно-белый и цветной, рециркуляторы в музыкальный и спортивный залы, детские регулируемые стулья, угловые стеллажи для пособий в гр. № 7, 8, 9, шкаф для игрушек в гр. № 10.

Территория, прилегающая, к зданию и используемая для прогулок и игр на свежем воздухе рассматривается как часть развивающего пространства, в пределах которого осуществляется игровая и свободная деятельность детей. Поэтому на территории выделены тематические зоны - спортивные, по знакомству с правилами дорожного движения и навыков поведения в условиях современного города, экологическая тропа. Участки тоже оснащены оборудованием, озеленением, которое поддерживаем в надлежащем состоянии, хотя и существуют материальные трудности.

Групповые помещения для детей всех возрастных групп имеют отдельные спальни, оборудованы детской мебелью в соответствии с требованиями СанПиН-

2013, игрушками, детскими книгами и журналами, пособиями для организации непосредственно организованной образовательной, самостоятельной и совместной с детьми деятельности.

В группах детского сада созданы разного вида уголки, позволяющие разграничить места хранения и использования материалов, а также позволяющие детям, не мешая друг другу, организовывать разнообразную деятельность:

- уголок для отдыха и самостоятельной деятельности;
- сенсорный уголок;
- книжный уголок;
- музыкальный и театрализованный уголки;
- уголок творчества;
- уголок ручного труда;
- уголок природы;
- уголок экспериментирования;
- уголок ряженья,
- уголок безопасности и другие

Находящиеся в каждой группе крупные полифункциональные модули позволяют детям и педагогам изменять пространство, преобразуя его согласно целям деятельности. В приемных каждой группы имеются стенды для размещения информации о деятельности группы для родителей воспитанников. Информирование осуществляется так же через официальный сайт ДООУ, закрытые группы в социальных сетях.

В целом содержание развивающей предметно – пространственной среды соответствует интересам детей, периодически изменяется и дополняется с ориентацией на поддержание интереса детей, на обеспечение «зоны ближайшего развития».

Наличие современной информационно-технической базы

МКДОУ д/с № 50 имеет выход в «Интернет», электронную почту, сайт детского сада, в достаточном количестве технические средства обучения и др.

Доступ к информационным ресурсам осуществляется по внутренней локально-вычислительной сети и через доступ рабочих станций к сети Интернет. Скорость соединения от 2 Мб/с.

Разработано Положение о пользовании педагогами информационными ресурсами и о порядке доступа к информационно-телекоммуникационным сетям и базам данных, учебным и методическим материалам, материально-техническим средствам в МКДОУ д/с № 50

Интернет-ресурс <http://ds50nsk.edusite.ru/> расположен на сервере с IP-адресом: 85.193.69.29, который размещен на территории Российской Федерации по адресу: 123182, г. Москва, пл. акад. Курчатова, д.1. Доменное имя ds50nsk.edusite.ru принадлежит на правах аренды организации Муниципальное казенное дошкольное образовательное учреждение города Новосибирска «Детский сад № 50 комбинированного вида «Семицветик»

Для деятельности сотрудников по организации образовательного процесса и

Вывод: материально-техническая база соответствует предъявляемым к ней требованиям. Оборудование и материалы во всех возрастных группах представлены в достаточном количестве. Игровое оборудование находится в постоянном свободном доступе для стимулирования воспитанников, как для организованной, так и для самостоятельной деятельности. Оборудование подобрано с учетом развития ребенка

на каждом возрастном этапе, отвечает требованиям СанПиН, педагогическим и эстетическим требованиям. Бытовые условия в групповых помещениях и специализированных кабинетах соответствуют нормам. Для полноценного функционирования в дошкольном учреждении имеется необходимое оборудование.

1.7. Наличие необходимых условий для охраны и укрепления здоровья, организации питания воспитанников

- наличие Договора о сотрудничестве и оказании медицинской помощи
- оснащённость оборудованием (%) – 100%;
- оснащённость медикаментами (%) – 100%.
- во всех групповых помещениях ДОО имеются бактерицидные рециркуляторы.

Профилактика несчастных случаев с воспитанниками во время пребывания в ДОО. Выполняются требования безопасности к оснащению территории детского сада: оборудование, расположенное на территории и в ДОО, дважды в год в обязательном порядке осматривается на предмет нахождения их в исправном состоянии, составляются акты. Воспитатели и администрация детского сада ежедневно ведут проверку состояния мебели и оборудования групп и прогулочных площадок. Воспитатели осуществляют контроль и страховку во время скатывания детей с горок, лазания, прыгивания с возвышенностей и т.п. В течение года проводятся мероприятия по устранению стоячих вод после дождя; уборке мусора; скалыванию льда, очистке от сосулек крыши здания, от снега дорожек, детских площадок, ступенек крыльца; проводится посыпание песком.

Старший воспитатель проводит инструктажи по охране жизни и здоровья детей, консультирование воспитателей и обслуживающего персонала по профилактике травматизма в ДОО, проведено обучение по оказанию первой помощи детям при различных видах травм.

Вывод, в МКДОО д/с № 50 с целью сохранения и укрепления здоровья воспитанников существует:

- система закаливающих мероприятий,
- взаимодействие с учреждениями здравоохранения,
- организована деятельность ПМПк,
- предоставление семьям информации по вопросам здоровья детей,
- участие родителей в образовательных проектах по здоровью и физическому развитию,
- достаточное оснащение медкабинета,
- оснащение всех групп и спален бактерицидными лампами,
- достаточное физкультурное оборудование в зале,
- система физкультурных мероприятий,
- физминутки во время НОД.

1.8. Организация питания

- приготовление пищи ведётся на пищеблоке ДОО;
- Питание – 5-и разовое;
- наличие 10-дневного меню
- санитарное состояние пищеблока соответствует требованиям САНПиН;

- инструкции и другая документация, обеспечивающая деятельность работников пищеблока-имеется.

Пищевые продукты, поступающие в детский сад, имеют санитарно-эпидемиологические заключения в соответствии с санитарными правилами. Дети получают питание согласно режима возрастной группы. Приготовление пищи осуществляют квалифицированные повара. Третье блюдо витаминизируется аскорбиновой кислотой. В рацион включаются круглый год – овощи, фрукты, ягоды и соки. Разработаны и внедрены технологические карты приготовления блюд для детского питания. Для детей, имеющих аллергические реакции на определённые продукты, разработано специальное меню, на основе продуктов не вызывающие аллергию. Медицинские работники следят на пищеблоке и в группах за соблюдением санитарных норм, производят закладку и контролируют технологию приготовления блюд и нормы выхода готовой продукции.

Дети обеспечиваются чистой питьевой водой из бутылок объемом 5 литров.

Для детей с ограниченными возможностями здоровья питание организовано в соответствии с Приказом Главного управления образования мэрии города Новосибирска от 16.09.2015г. № 919-од «Об организации питания детей с ограниченными возможностями здоровья, обучающихся в муниципальных учреждениях образования города Новосибирска», Постановлением мэрии города Новосибирска от 23.04.2018 № 1452 «Оплате, взимаемой с родителей (законных представителей) за уход и присмотр за детьми, осваивающими программы дошкольного образования в муниципальных образовательных организациях города Новосибирска» - бесплатное.

1.9. Обеспечение пожарной безопасности

- первичные средства пожаротушения - имеются;
- обеспечение обслуживания МЧС, АПС - имеется;
- система тревожной сигнализации - имеется;
- паспорт безопасности-имеется;
- голосовой оповещение-имеется;
- поэтажные планы эвакуации –имеются;
- пропитка огнезащитным составом горючих поверхностей;
- оборудование путей эвакуации негорючими материалами.

1.10. Обеспечение антитеррористической безопасности

- ограждение территории - имеется;
- организация охраны: 3 сторожа, тревожная кнопка;
- телефонный аппарат;
- паспорт антитеррористической защищённости образовательного учреждения - имеется;
- информация в образовательном учреждении о номерах телефонов экстренных служб – имеется;
- система наружного наблюдения-имеется;
- на сайте действует страница «Безопасность», «Информационная безопасность».

1.11. Оценка функционирования внутренней системы оценки качества образования.

Имеется Положение о системе внутренней оценки качества образования.

Концептуальные основания такой оценки определяются требованиями Федерального закона «Об образовании в Российской Федерации», а также ФГОС ДО, в котором определены государственные гарантии качества образования.

Оценивание качества, т. е. оценивание соответствия образовательной деятельности, реализуемой ДОУ, заданным требованиям ФГОС ДО и ООП МКДОУ в дошкольном образовании направлено в первую очередь на оценивание созданных ДОУ условий в процессе образовательной деятельности.

Система оценки образовательной деятельности предполагает оценивание качества условий образовательной деятельности, обеспечиваемых ДОУ, включая психолого-педагогические, кадровые, материально-технические, финансовые, информационно-методические, управление ДОУ и т. д.

Раздел 2. Информация о показателях деятельности дошкольной образовательной организации, расположенной на территории Новосибирской области и подлежащей самообследованию

Информация, необходимая для автоматизированного расчёта показателей

№ п/п	Показатели	Значение показателя
		2021
1	Общая численность работников образовательной организации, чел.	72
2	Общая численность административно-хозяйственных работников, чел.	3

Раздел 1. Образовательная деятельность

№ п/п	Показатель	2021
1.1	Общая численность воспитанников, осваивающих образовательную программу дошкольного образования, чел.	366
1.1.1	в режиме полного дня (8-12 часов)	
	чел.	366
	%	100,00
1.1.2	в режиме кратковременного пребывания (3-5 часов)	
	чел.	0
	%	0,00
1.1.3	в семейной дошкольной группе	
	чел.	0
	%	0,00

1.1.4	в форме семейного образования с психолого-педагогическим сопровождением на базе дошкольной образовательной организации	
	чел.	0
	%	0,00
1.2	Общая численность воспитанников в возрасте до 3 лет	
	чел.	108
	%	29,51
1.3	Общая численность воспитанников в возрасте от 3 до 8 лет	
	чел.	258
	%	70,49
1.4	Численность/ удельный вес численности воспитанников в общей численности воспитанников, получающих услуги присмотра и ухода:	
1.4.1	в режиме полного дня (8-12 часов)	
	чел.	0
	%	0,00
1.4.2	в режиме продленного дня (3-5 часов)	
	чел.	0
	%	0,00
1.4.3	в режиме круглосуточного пребывания	
	чел.	0
	%	0,00
1.5	Численность/ удельный вес численности воспитанников с ограниченными возможностями здоровья	
	чел.	72
	%	19,67
1.5.1	по коррекции недостатков на физическом и (или) психическом развитии	
	чел.	3
	%	0,82
1.5.2	по освоению образовательной программы дошкольного образования	
	чел.	72
	%	19,67
1.6	Средний показатель пропущенных дней при посещении дошкольной образовательной организации по болезни на одного воспитанника, дней	16,4
1.7	Общая численность педагогических работников, чел.	32
1.7.1	Численность/ удельный вес численности педагогических работников, имеющих высшее образование, в общей численности педагогических работников	
	чел.	19
	%	59,38
1.7.2	Численность/ удельный вес численности педагогических работников, имеющих высшее образование педагогической направленности (профиля), в общей численности педагогических работников	
	чел.	17
	%	53,13

1.7.3	Численность/ удельный вес численности педагогических работников, имеющих среднее образование, в общей численности педагогических работников	
	чел.	13
	%	40,63
1.7.4	Численность/ удельный вес численности педагогических работников, имеющих среднее образование педагогической направленности (профиля), в общей численности педагогических работников	
	чел.	13
	%	40,63
1.8	Численность/ удельный вес численности педагогических работников, которым по результатам аттестации присвоена квалификационная категория, в общей численности педагогических работников, в том числе:	
	чел.	27
	%	84,38
1.8.1	высшая	
	чел.	12
	%	37,50
1.8.2	первая	
	чел.	15
	%	46,88
1.9	Численность/ удельный вес численности педагогических работников в общей численности педагогических работников, педагогический стаж работы которых составляет:	
1.9.1	до 5 лет	
	чел.	1
	%	3,13
1.9.2	свыше 30 лет	
	чел.	5
	%	15,63
1.10	Численность/ удельный вес численности педагогических работников в возрасте до 30 лет в общей численности педагогических работников	
	чел.	0
	%	0,00
1.11	Численность/ удельный вес численности педагогических работников в возрасте от 55 лет в общей численности педагогических работников	
	чел.	10
	%	31,25
1.12	Численность педагогических и административно-хозяйственных работников, прошедших за последние 5 лет повышение квалификации/ профессиональную переподготовку по профилю педагогической деятельности или иной осуществляемой в образовательной организации деятельности	
	чел.	32
	%	91,43

1.13	Численность/ удельный вес численности педагогических и административно-хозяйственных работников, прошедших за последние 5 лет повышение квалификации/ профессиональную переподготовку по профилю педагогической деятельности или иной осуществляемой в образовательной организации деятельности, в общей численности педагогических и административно-хозяйственных работников	
	чел.	32
	%	91,43
1.14	Соотношение «педагогический работник/ воспитанник» в дошкольной образовательной организации	0,09
1.15	Наличие в образовательной организации следующих педагогических работников:	
1.15.1	музыкального руководителя	Да
1.15.2	инструктора по физической культуре	Да
1.15.3	учителя-логопеда	Да
1.15.4	логопеда	Нет
1.15.5	учителя-дефектолога	Нет
1.15.6	педагога-психолога	Да

Раздел 2. Инфраструктура. Материально-техническое и информационное обеспечение

№ п/п	Показатель	2021
2.1	Общая площадь помещений, в которых осуществляется образовательная деятельность, кв. м	5026,30
2.2	Площадь помещений для организации дополнительной деятельности воспитанников, кв. м	335,60
2.3	Наличие музыкального зала	Да
2.4	Наличие прогулочных площадок, обеспечивающих физическую активность и разнообразную игровую деятельность воспитанников на прогулке	Да
2.5	Оснащенность групп необходимым игровым оборудованием	Да
2.6	Наличие рабочего места, оснащенного оргтехникой для тиражирования материалов	Да
2.7	Наличие информационных стендов (включая регулярное обновление их содержания) для информирования родителей	Да

Раздел 3. Открытость и доступность

№ п/п	Показатель	
3.1	Доля размещённой информации на стенде образовательной организации в соответствии с Приказом Федеральной службы по надзору в сфере образования и науки от 29 мая 2014 г. №785 «Об утверждении требований к структуре официального сайта образовательной организации в информационной сети «Интернет» и формату представления на нем информации», %	100,00

Раздел 4. Обеспечение комфортных условий для предоставления услуг

№ п/п	Показатель	2021
4.1	Наличие комфортной зоны отдыха (ожидания), оборудованной соответствующей мебелью	да
4.2	Наличие внутри здания элементов навигации:	
4.2.1	план эвакуации	да
4.2.2	таблички, стрелки, указатели на этажах	да
4.2.3	план-схема кабинетов и помещений	да
4.3	Наличие питьевого обеспечения для воспитанников:	
4.3.1	питьевые фонтанчики (действующие)	нет
4.3.2	кулеры для общего доступа	нет
4.3.3	бутилированная привозная вода	да
4.3.4	фильтры для питьевой воды	нет
4.4	Соответствие санитарно-гигиенических помещений организации пункту 6.16. СанПиН 2.4.1.3049-13 «Санитарно-эпидемиологические требования к устройству, содержанию и организации режима работы дошкольных образовательных организаций»	да
4.5	Обеспечение санитарного состояния помещений в соответствии с пунктом 17 СанПиН 2.4.1.3049-13 «Санитарно-эпидемиологические требования к устройству, содержанию и организации режима работы в дошкольных организациях»	да
4.6	Расстояние от организации до ближайшей остановки общественного транспорта составляет не более 1 км	да

Раздел 5. Обеспечение необходимых условий для охраны и укрепления здоровья, организации питания воспитанников

№ п/п	Показатель	2021
5.1	Наличие физкультурного зала	да
5.2	Наличие бассейна	нет
5.3	Наличие договора на оказание медицинских услуг с медицинской организацией, договора безвозмездного пользования с медицинской организацией на предоставление ей помещения с соответствующими условиями для работы медицинских работников	да
	Наличие у образовательной организации лицензии на осуществление медицинской деятельности	да
5.4	Наличие условий для профилактики заболеваний и оздоровления воспитанников	да
5.5	Профилактика несчастных случаев с воспитанниками во время пребывания в образовательной организации	да

Раздел 6. Наличие дополнительных образовательных программ

№ п/п	Показатель	2021
6.1	Эколого-биологической направленности (аквариумистика, охрана природы, растениеводство и др.)	нет
6.2	Художественной направленности (хоровое пение, театральное творчество, хореографическое искусство, художественное слово, изобразительное искусство, декоративно-прикладное творчество и др.)	да
6.3	Социально-педагогической направленности (социализация и общение, интеллектуальное развитие, логопедия, подготовка к школе, коррекция и социокультурная реабилитации детей с ОВЗ, инклюзия, игровое конструирование и др.)	да
6.4	Физкультурно-спортивной направленности (общая физическая подготовка и лечебная)	да

Раздел 7. Наличие возможности развития творческих способностей и интересов воспитанников, включая их участие в конкурсах и олимпиадах (в том числе во всероссийских и международных), выставках, смотрах, физкультурных мероприятиях, спортивных мероприятиях, в том числе в официальных спортивных соревнованиях, и других массовых мероприятиях

№ п/п	Показатель	2021
7.1	Наличие и полнота информации на сайте организации о конкурсах и олимпиадах в отчетном году (в том числе во всероссийских и международных), проводимых при участии организации	Да
7.2	Численность/удельный вес численности воспитанников, принявших участие в отчетном году в различных олимпиадах, смотрах, конкурсах (кроме спортивных), в общей численности воспитанников	
	чел.	83
	%	22,68
7.3	Численность/удельный вес численности воспитанников - победителей и призеров различных олимпиад, смотров, конкурсов (кроме спортивных) в отчетном году, в общей численности воспитанников:	
7.3.1	регионального уровня	
	чел.	1
	%	0,27
7.3.2	федерального уровня	
	чел.	0
	%	0,00
7.3.3	международного уровня	
	чел.	43
	%	11,75
7.4	Численность/удельный вес численности воспитанников в образовательной организации, принявших участие в спортивных олимпиадах, соревнованиях, в том числе международных, в отчетном году, в общей численности воспитанников	
	чел.	9
	%	2,46
7.5	Численность/удельный вес численности воспитанников - победителей и призеров спортивных олимпиад, соревнований в отчетном году, в общей численности воспитанников:	
7.5.1	регионального уровня	
	чел.	9
	%	2,46
7.5.2	федерального уровня	
	чел.	0
	%	0,00
7.5.3	международного уровня	
	чел.	0
	%	0,00

Раздел 8. Наличие возможности оказания воспитанникам психолого-педагогической, медицинской и социальной помощи

№ п/п	Показатель	2021
8.1	Организация психолого-педагогического консультирования для родителей (законных представителей) и педагогических работников	да
8.2	Проведение коррекционно-развивающих, компенсирующих, логопедических занятий с воспитанниками	да
8.3	Проведение мероприятий по социальной адаптации воспитанников	да
8.4	Повышение компетентности родителей (законных представителей) в вопросах развития и образования детей	да
8.5	Осуществляется оказание психолого-педагогической помощи:	да
8.5.1	в период адаптации детям, ранее не посещавшим ДОО, выпускникам ДОО	да
8.5.2	другим категориям, нуждающимся в поддержке	нет

Раздел 9. Обеспечение условий организации обучения и воспитания воспитанников с ограниченными возможностями здоровья и инвалидов

№ п/п	Показатель	2021
9.1	Наличие воспитанников с ограниченными возможностями здоровья	да
9.2	Обеспечение доступа в здания организации, осуществляющей образовательную деятельность, для воспитанников с ограниченными возможностями здоровья (наличие пандусов/подъемных платформ)	да
9.3	Наличие адаптированных лифтов, поручней, расширенных дверных проемов	нет
9.4	Наличие выделенных стоянок для автотранспортных средств для инвалидов воспитанников с ограниченными возможностями здоровья	нет
9.5	Наличие сменных кресел-колясок для воспитанников с ограниченными возможностями здоровья	нет
9.6	Наличие специально оборудованных для воспитанников с ограниченными возможностями здоровья санитарно-гигиенических помещений	нет
9.7	Наличие условий, обеспечивающих доступность образовательной деятельности инвалидам наравне с другими, в том числе:	нет
9.7.1	дублирование для инвалидов по слуху и зрению звуковой и зрительной информации	-
9.7.2	наличие надписей, знаков и иной текстовой и графической информации знаками, выполненными рельефно-точечным шрифтом Брайля	-

9.7.3	наличие возможности предоставления инвалидам по слуху/ зрению услуг сурдопереводчика/ тифлосурдопереводчика	-
9.7.4	наличие альтернативной версии официального сайта организации для инвалидов по зрению	-
9.8	Наличие сотрудника в организации, прошедшего необходимое обучение (инструктирование) по сопровождению воспитанников с ограниченными возможностями здоровья в здании и на прилегающей территории	нет
9.9	Оказание психологической и другой консультативной помощи воспитанникам с ограниченными возможностями здоровья	да
9.10	Наличие возможности предоставления услуг в дистанционном режиме или на дому	да